

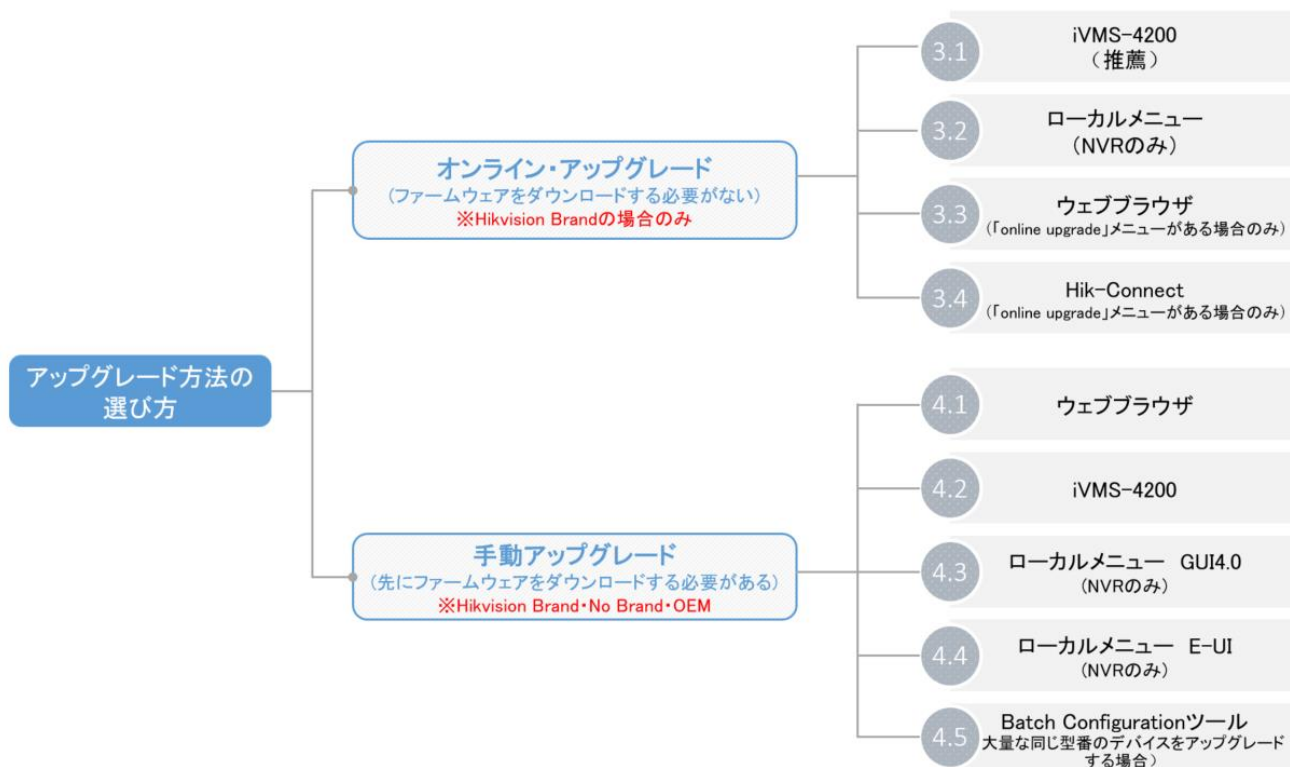


ファームウェアのアップグレード方法

目次

1. ご利用ガイド	3
2. お使いのデバイスがリスクの対象機種かの確認方法と修復済みのファームウェアの入手について	3
3. オンライン・アップグレード(Hik-Connect サーバー経由)?	4
3.1 iVMS-4200 のオンライン・アップグレード (推薦)	4
3.2 ローカルメニューからのオンラインアップグレード(NVR のみ)	5
3.3 ウェブ画面でのオンラインアップグレード(「online upgrade」メニューがある場合のみ)	7
3.4 Hik-Connect でのアップグレード (「online upgrade」メニューがある場合のみ)	8
4. 手動でファームウェアのアップグレード方法	10
4.1 ウェブブラウザでのアップグレード	10
4.2 iVMS-4200 でのアップグレード?	13
4.3 ローカルメニューから USB でのアップグレード(NVR GUI 4.0 の場合)	16
4.4 ローカルメニューから USB でのアップグレード(NVR EUI の場合)	18
4.5 「Batch Configuration」ツールでのアップグレード	20
5. 付録	22
デバイスの型番の確認方法	22
デバイスのファームウェアバージョンの確認方法	22

1. ご利用ガイド



2. お使いのデバイスがリスクの対象機種かどうかの確認方法と修復済みのファームウェアの入手について

対象となるデバイスの型番については、以下のお知らせをご確認ください。

リンク: <https://www.hikvision.com/en/support/cybersecurity/security-advisory/security-notification-command-injection-vulnerability-in-some-hikvision-products/>

以下の方法で、修復済みのファームウェアを入手するようお願い申し上げます。

方法 1: Hikvision Brand 製品の場合、下記のお知らせからファームウェアの入手方法をご確認ください。

<https://www.hikvision.com/en/support/cybersecurity/security-advisory/security-notification-command-injection-vulnerability-in-some-hikvision-products/>

方法 2: No Brand または OEM 製品場合、HIKVISION サポートチームにご連絡するようお願いいたします。

備考: お持ちのデバイスの型番やファームウェアのバージョンが分からない場合、最後の[5.付録]をご確認ください。

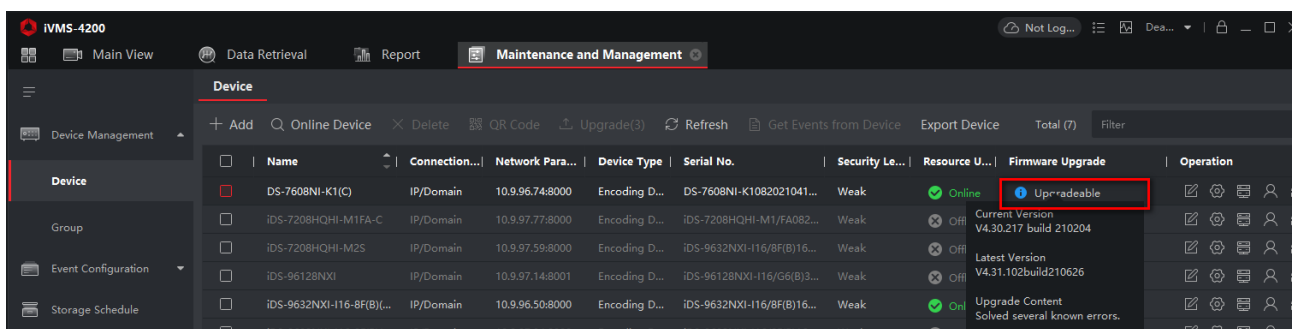
3. オンライン・アップグレード(Hik-Connect サーバー経由)

オンラインアップグレードには、iVMS-4200、ローカルメニュー、ウェブブラウザ、Hik-Connect の 4 つの方法があります。新しいファームウェアが配信された場合、各プラットフォームから通知を受けてアップグレードすることができます。

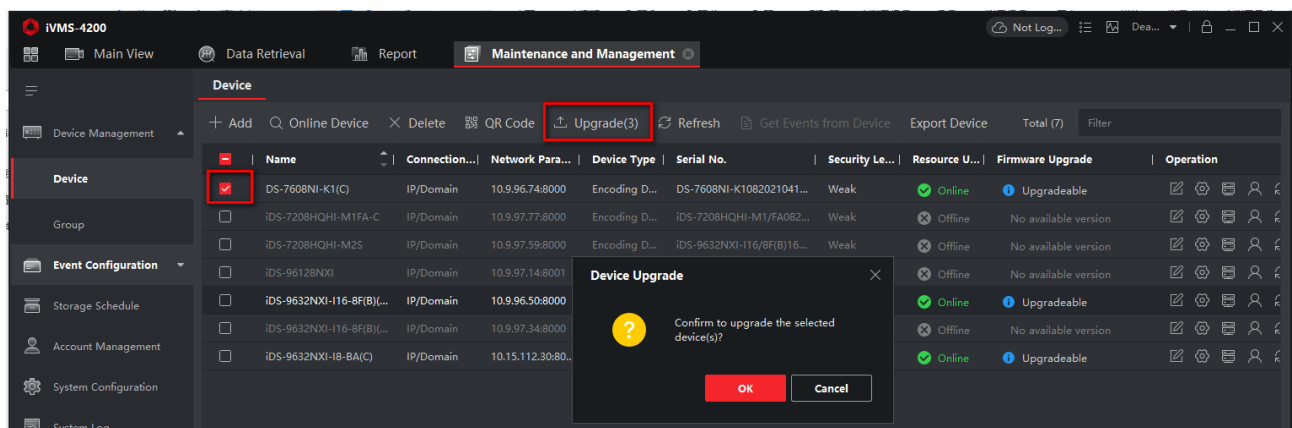
3.1 iVMS-4200 でのオンライン・アップグレード

注意:iVMS-4200 を使用するには、PC クライアントがインターネットに接続する必要があります。

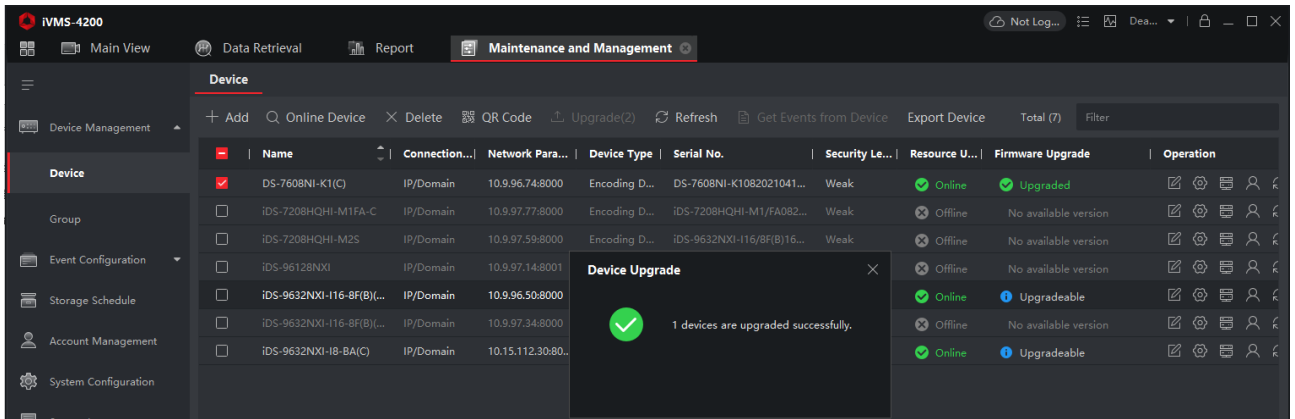
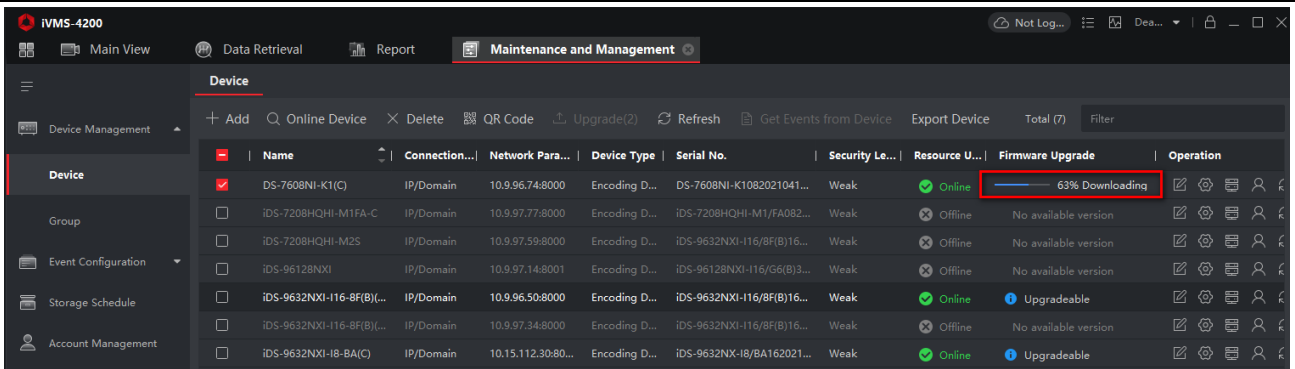
- 1) iVMS-4200 にデバイスを登録;
- 2) メニュー「Maintenance and Management > Device Management > Device」でファームウェアのアップグレード状況を確認すると、最新バージョンが表示されます;



- 3) デバイスをチェックしてアップグレードをクリックします;



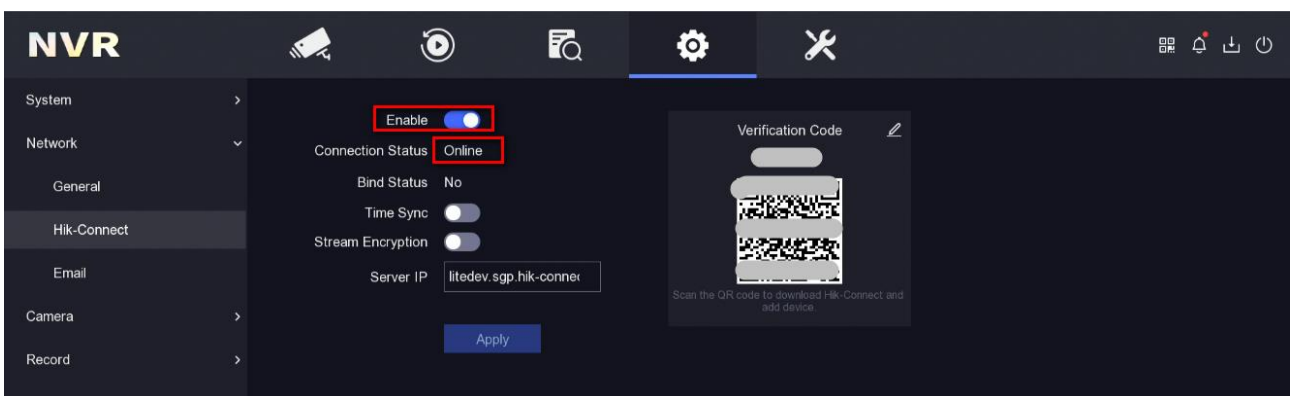
- 4) デバイスが自動的に最新のファームウェアにアップグレードされます。



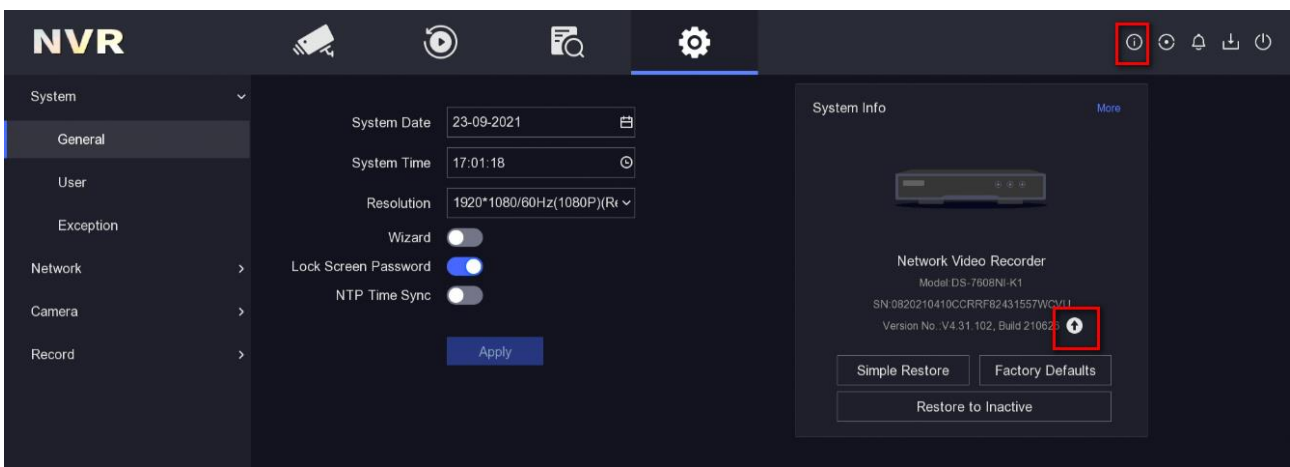
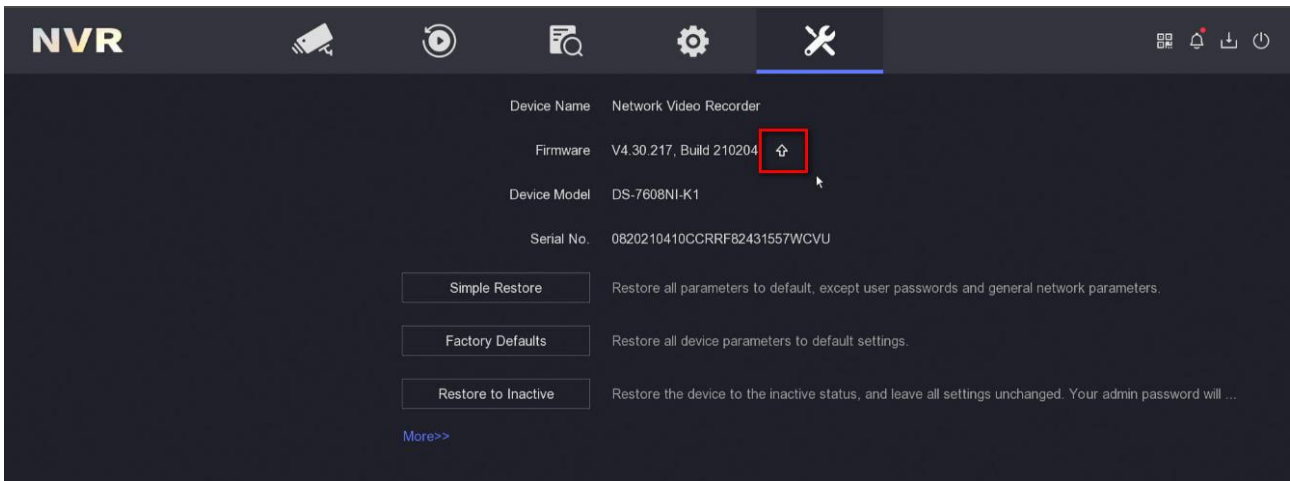
3.2 ローカルメニューからのオンラインアップグレード(NVR のみ)

注意:ローカルメニューのオンラインアップグレードでは、まず NVR の Hik-Connect 機能を有効にして HDD をインストールする必要があります。

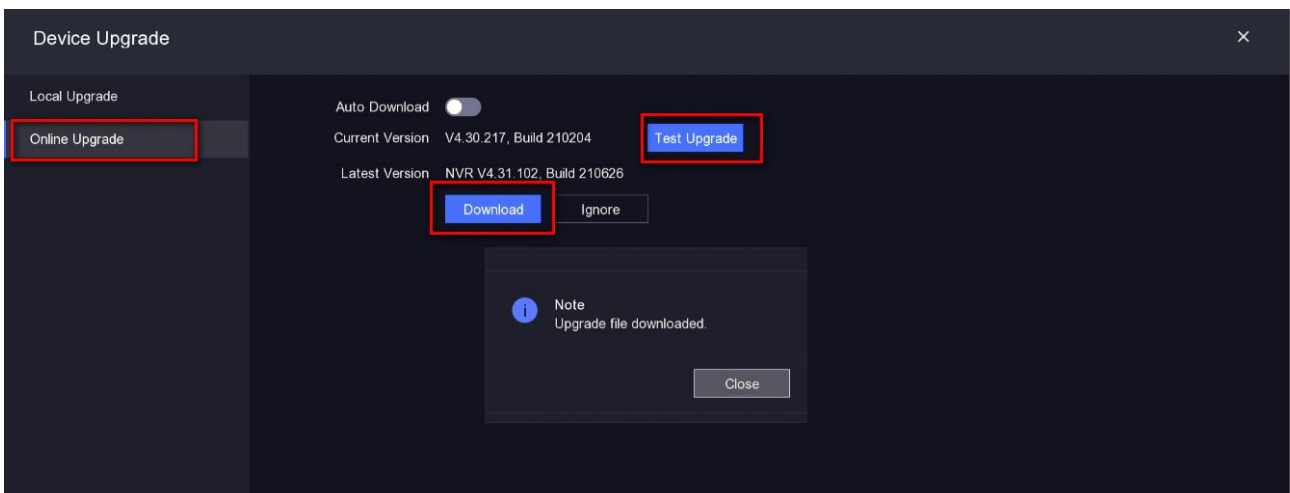
- 1) メニュー「Network > Hik-Connect」から Hik-Connect 機能を有効にします;



- 2) デバイスの接続状況がオンラインになったら、更新ボタンをクリックしてオンラインアップグレード画面に入ります;



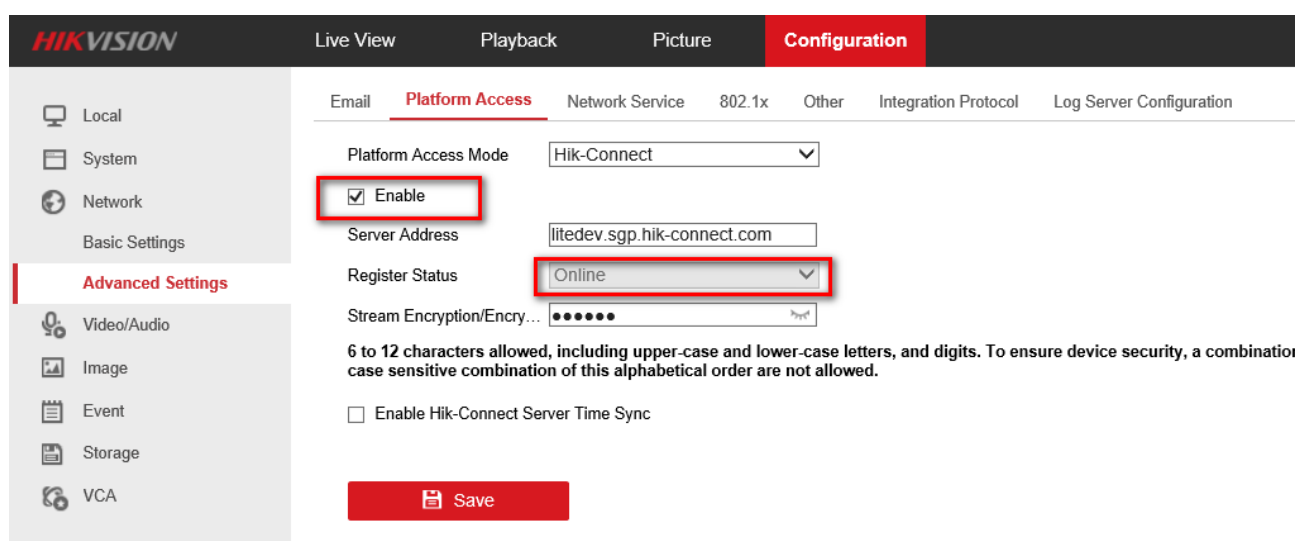
3) 「Test Upgrade」ボタンをクリックして最新のファームウェア情報を確認し、ファームウェアをダウンロードしてデバイスをアップグレードすることができます。



3.3 ウェブブラウザでのオンラインアップグレード(「online upgrade」メニューがある場合のみ)

注意: Hik-Connect 機能を有効にして、HDD を NVR にインストールするかまたは SD カードを IP カメラに取り付ける必要があります。

- 1) メニュー「Configuration > Network > Advanced Settings > Platform Access」から Hik-Connect 機能を有効にしてください;

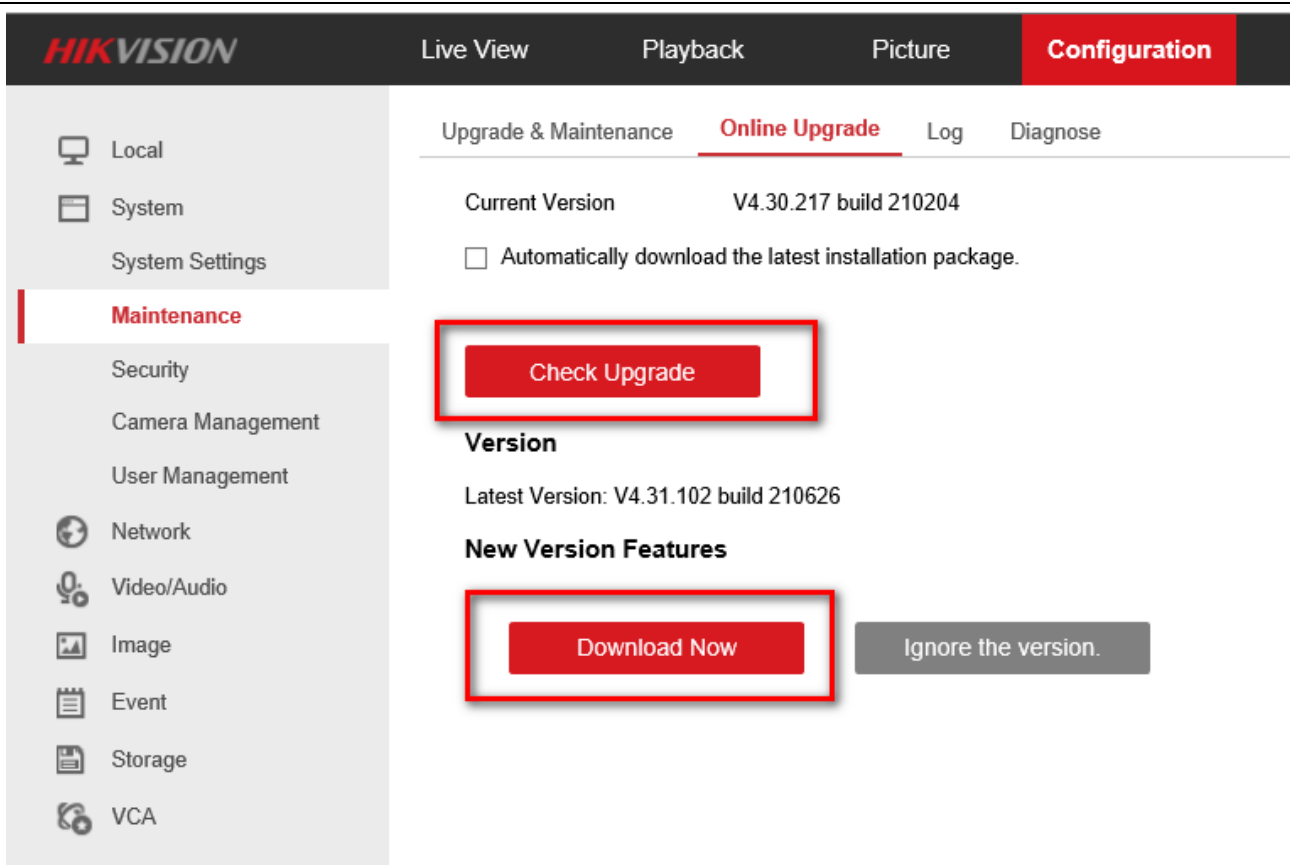


The screenshot shows the Hik-Connect configuration interface. The top navigation bar includes 'Live View', 'Playback', 'Picture', and 'Configuration'. The left sidebar lists various settings categories, with 'Advanced Settings' selected. The main content area is titled 'Platform Access' and contains the following fields:

- Platform Access Mode:** Hik-Connect (dropdown menu)
- Enable:** (checkbox, highlighted with a red box)
- Server Address:** litedev.sgp.hik-connect.com (text input)
- Register Status:** Online (dropdown menu, highlighted with a red box)
- Stream Encryption/Encry...:** [Redacted] (password field)

Below the fields, there is a note: "6 to 12 characters allowed, including upper-case and lower-case letters, and digits. To ensure device security, a combination case sensitive combination of this alphabetical order are not allowed." and a checkbox for "Enable Hik-Connect Server Time Sync". A red "Save" button is located at the bottom.

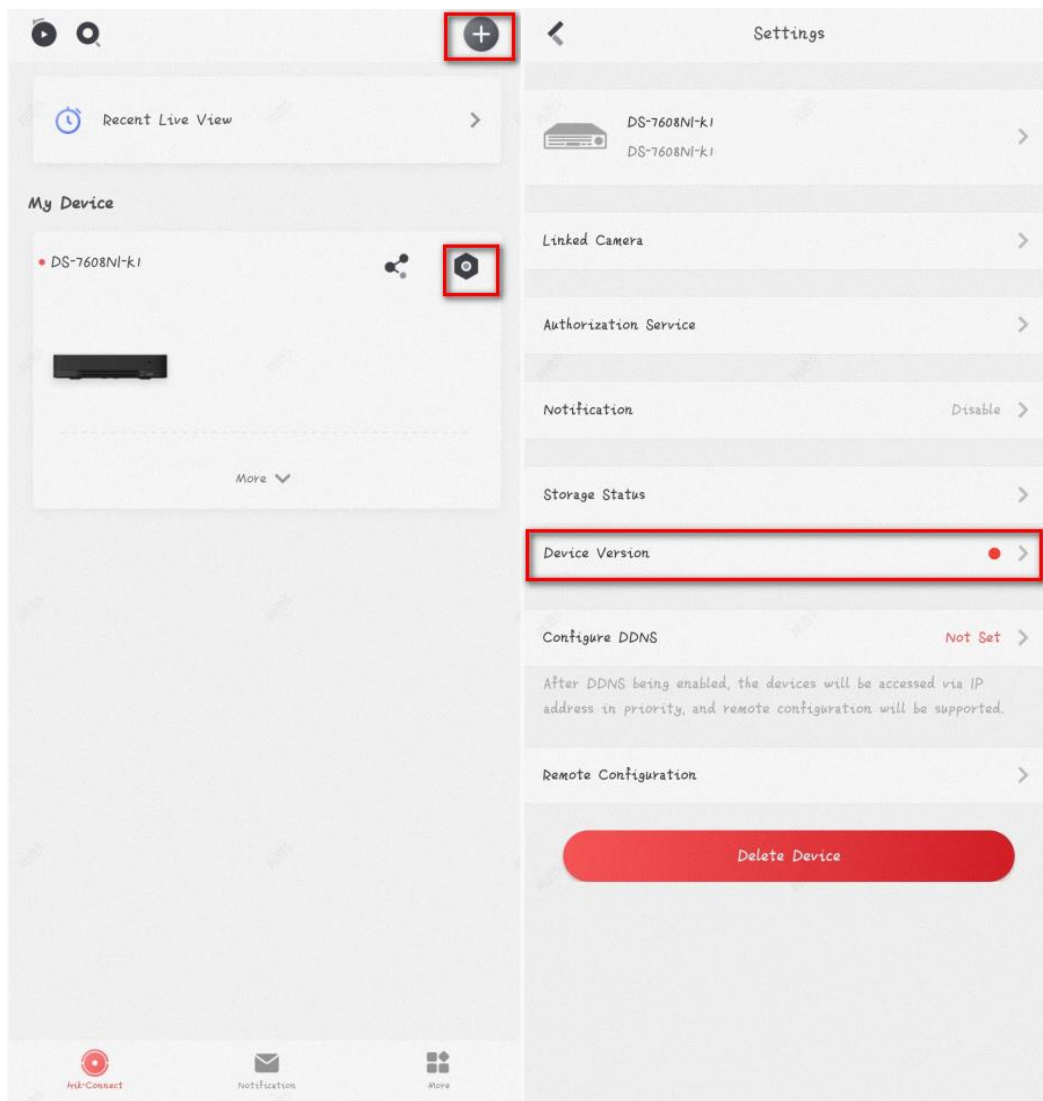
- 2) デバイスの接続状況がオンラインになったら、メニュー「Configuration > Maintenance > Online Upgrade」から「Check Upgrade」ボタンをクリックして最新のファームウェア情報を確認し、ファームウェアをダウンロードしてデバイスをアップグレードすることができます。



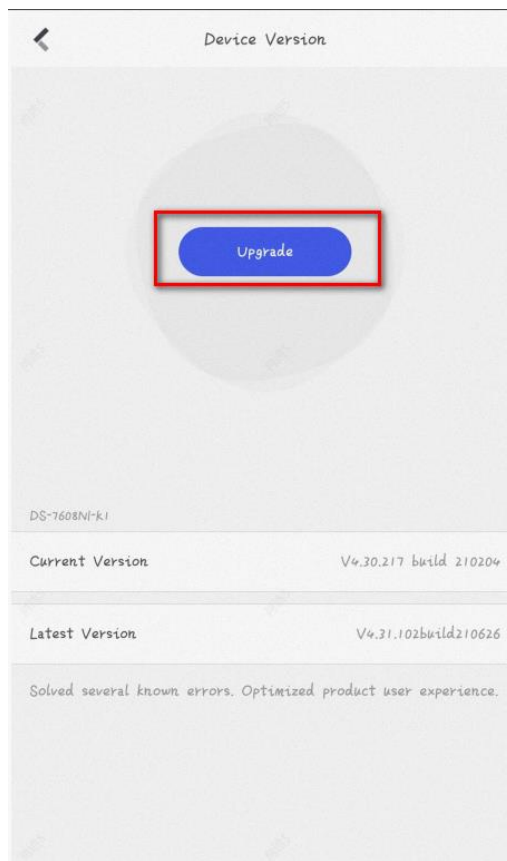
3.4 Hik-Connect でのアップグレード（「online upgrade」メニューがある場合のみ）

注意：この方法をご利用する前に、デバイスの Hik-Connect 機能を有効にして、HDD を NVR にインストールするかまたは SD カードを IP カメラに取り付ける必要があります。

- 1) デバイスを Hik-Connect に登録して、設定アイコンをクリックし「Device Version」に入ってください



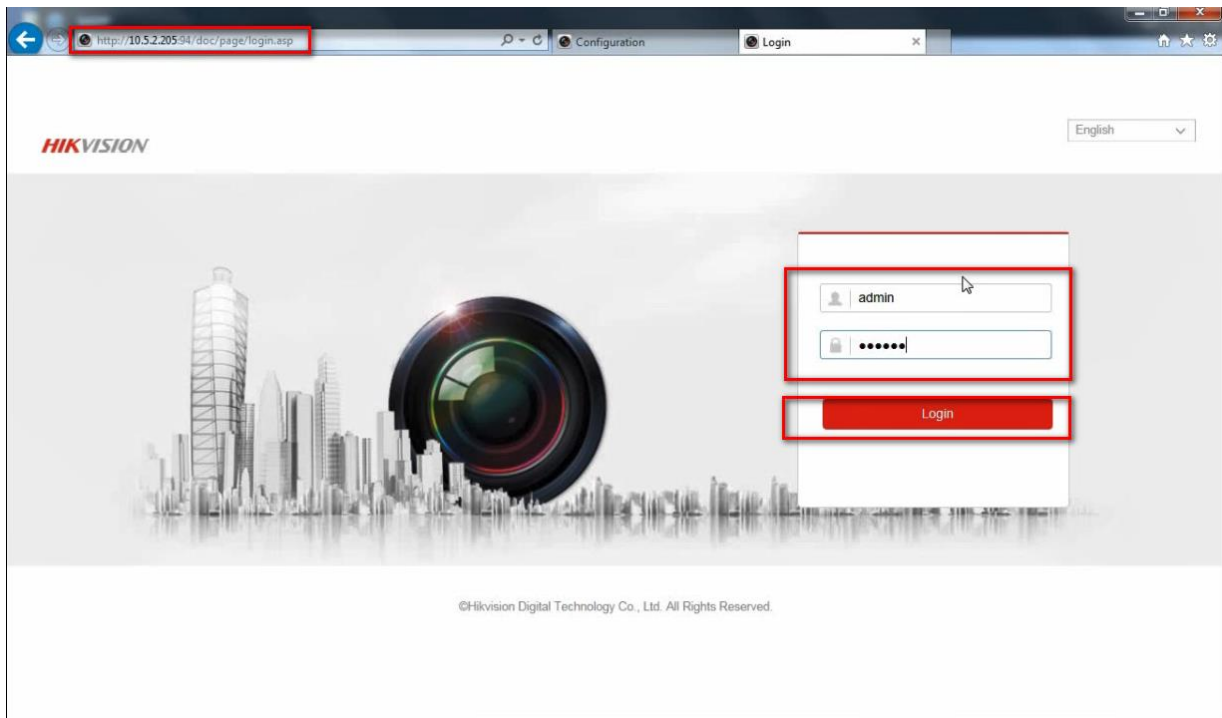
- 2) ファームウェアのバージョンを確認し、「Upgrade」をクリックするとデバイスが自動的にアップグレードされます。



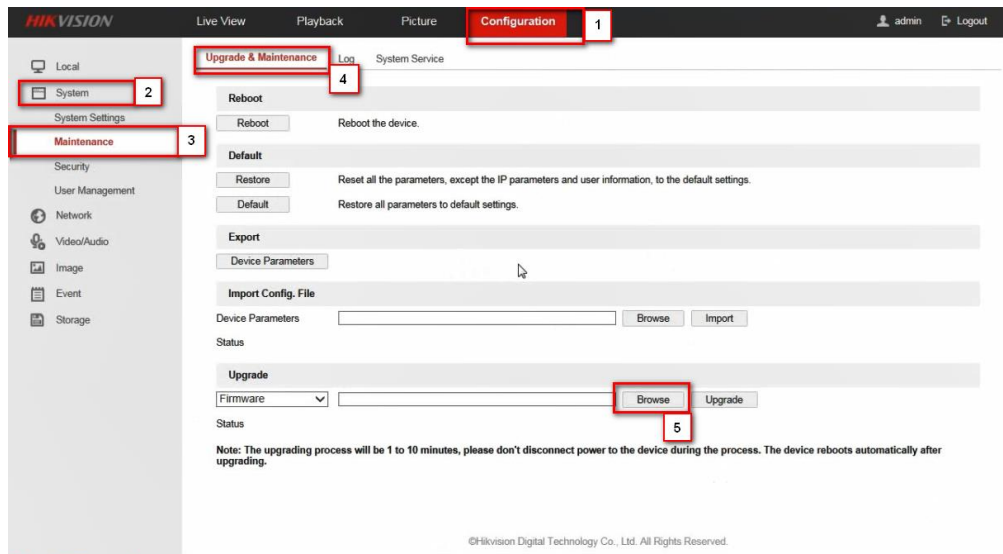
4. 手動でファームウェアのアップグレード方法

4.1 ウェブブラウザでのアップグレード

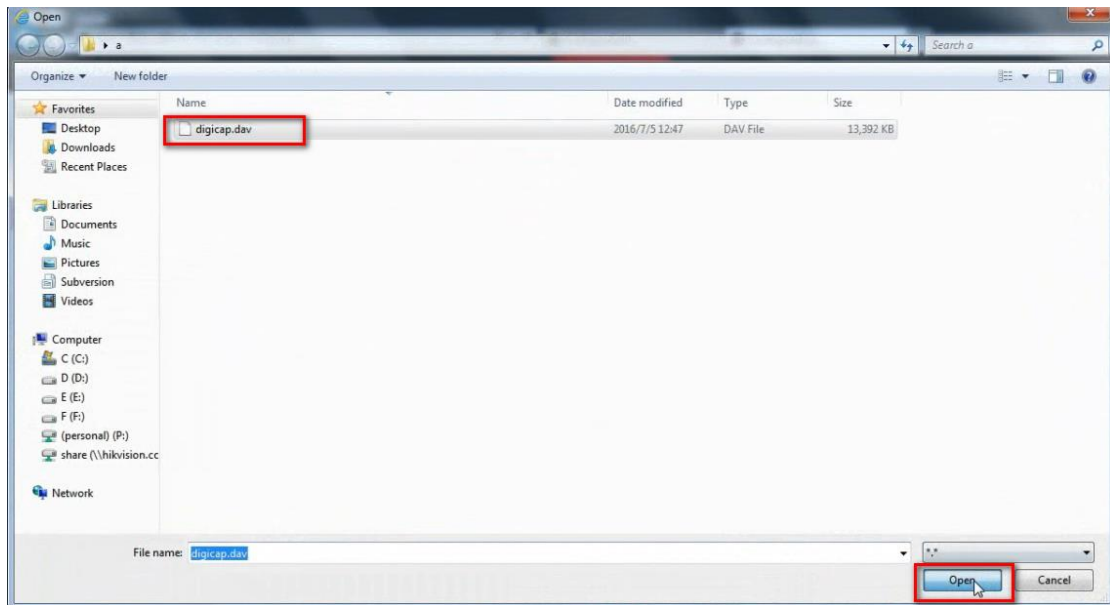
1. IE ブラウザでデバイスの IP アドレスを入力して、ユーザー名とパスワードを入力してログインしてください



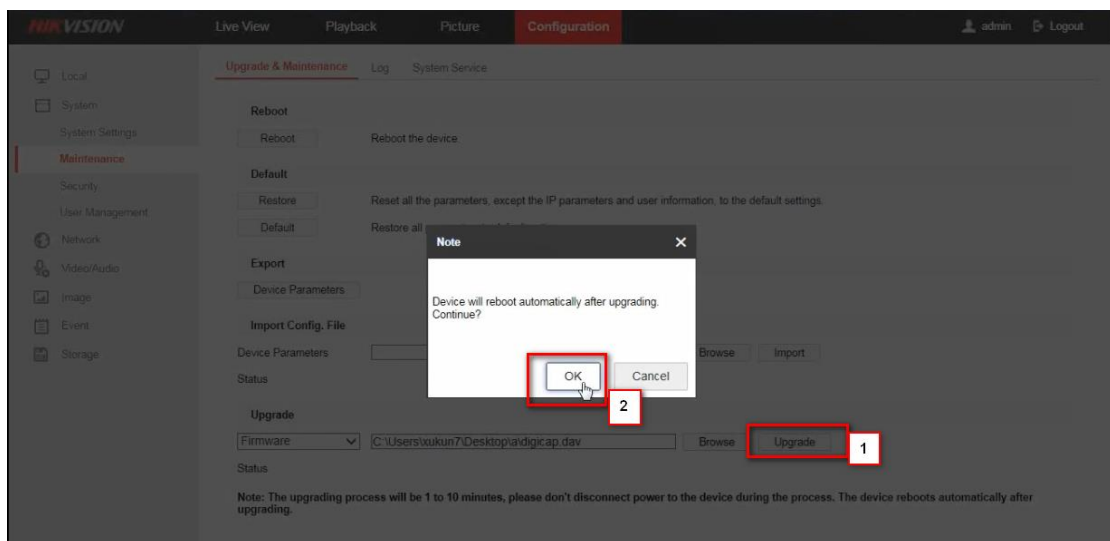
2. メニュー「Configuration ->System -> Maintenance ->Upgrade & Maintenance」に入ってください。



3. 事前に用意したファームウェアを選んでください。



4. 「Upgrade」ボタンをクリックし、アップグレードが 1 分から 10 分ぐらい完了するはずですが。アップグレード後、デバイスが自動的に再起動されます。



注意

アップグレード中には電源を切らないでください。

4.2 iVMS-4200 でのアップグレード?

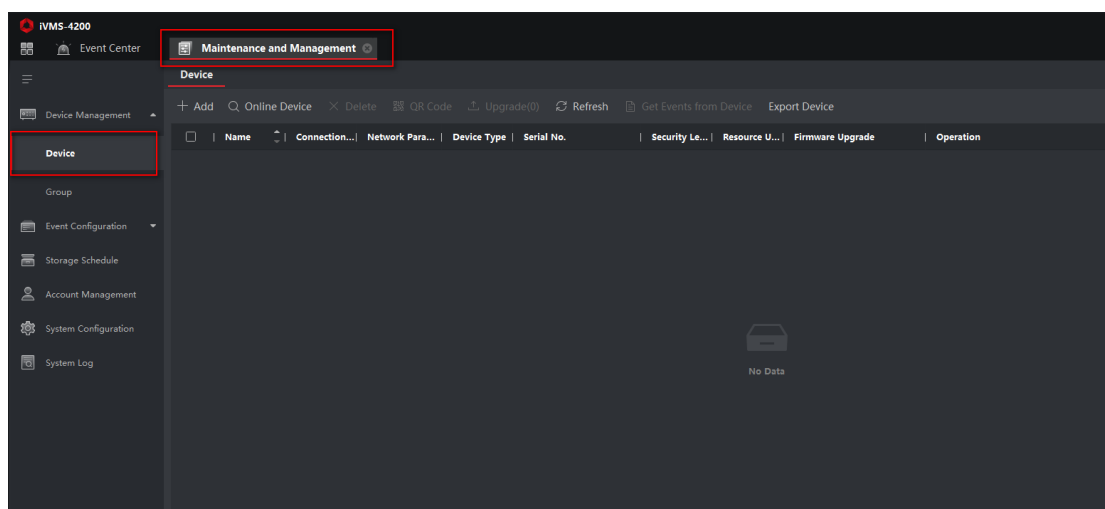
事前準備

下記のリンクから iVMS-4200 をダウンロードして PC にインストールしてください

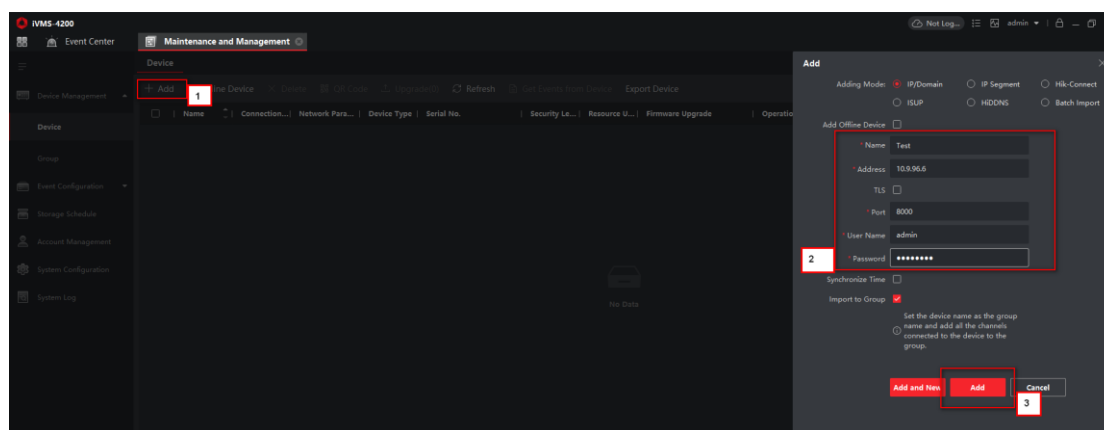
<https://www.hikvision.com/en/support/download/software/ivms4200-series/>

Steps:

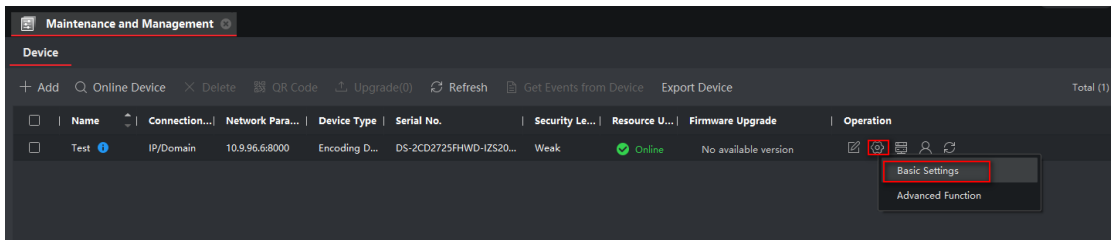
1. iVMS-4200 を起動してメニュー「Maintenance and Management -> Device Management」に入ってください



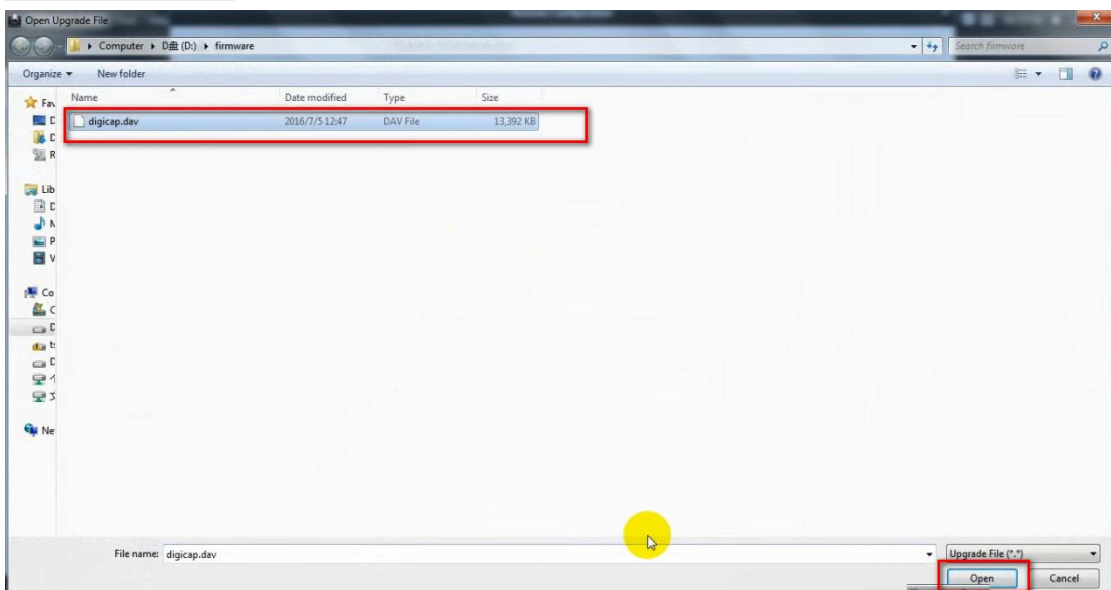
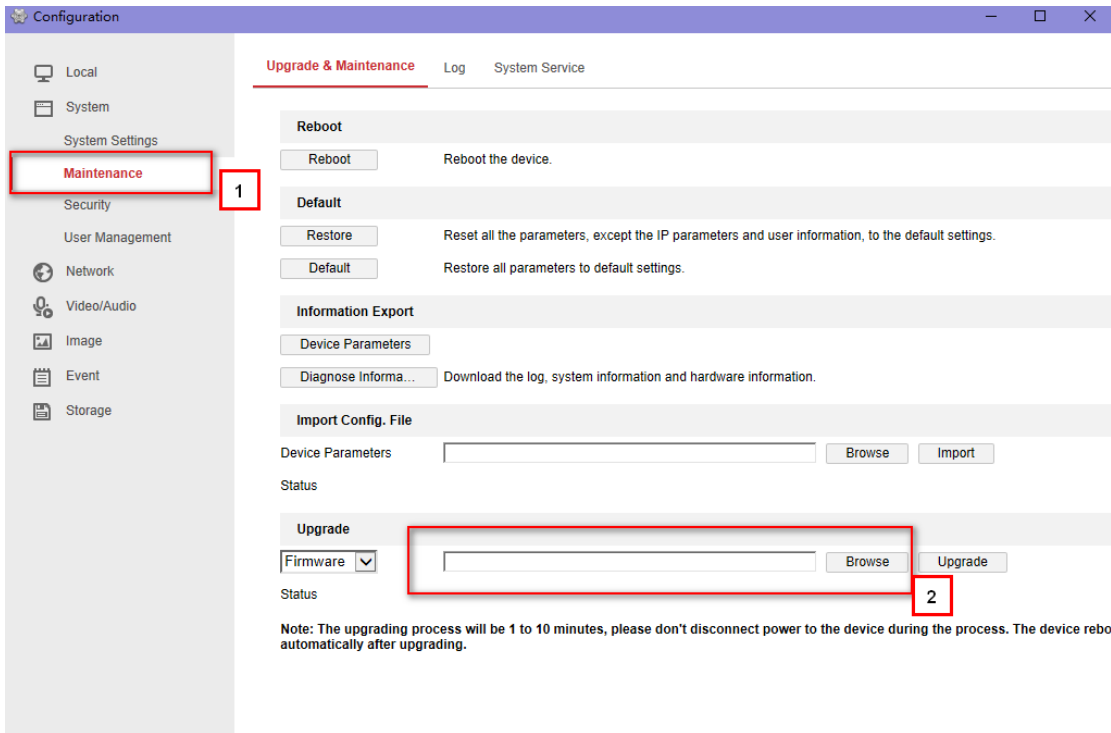
2. 該当デバイスの情報を入力して、デバイスを iVMS-4200 に登録してください。



3. 該当デバイスをチェックして、メニュー「remote configuration-Basic Settings」に入ってください。



4. メニュー「System- Maintenance- Upgrade」に入って、「Browse」をクリックして事前に用意したファームウェアを選んでください。



5. 「Upgrade」ボタンをクリックし、アップグレードが 1 分から 10 分ぐらい完了するはずですが。アップグレード後、デバイスが自動的に再起動されます。

Note:

アップグレード中には電源を切らないでください。

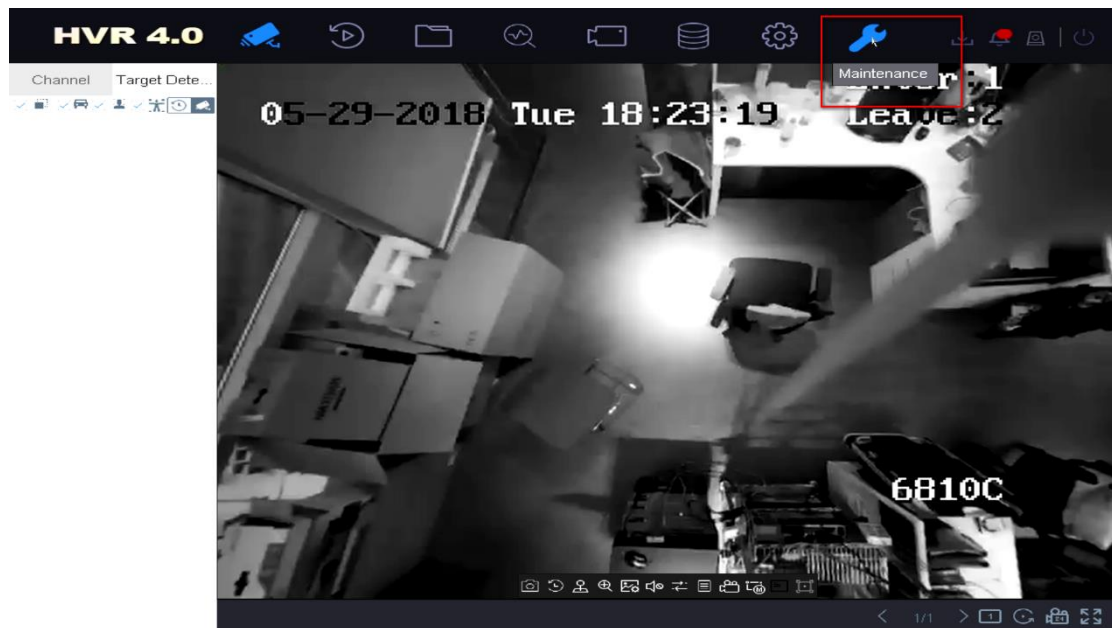
4.3 ローカルメニューから USB でのアップグレード(NVR GUI 4.0 の場合)

事前準備

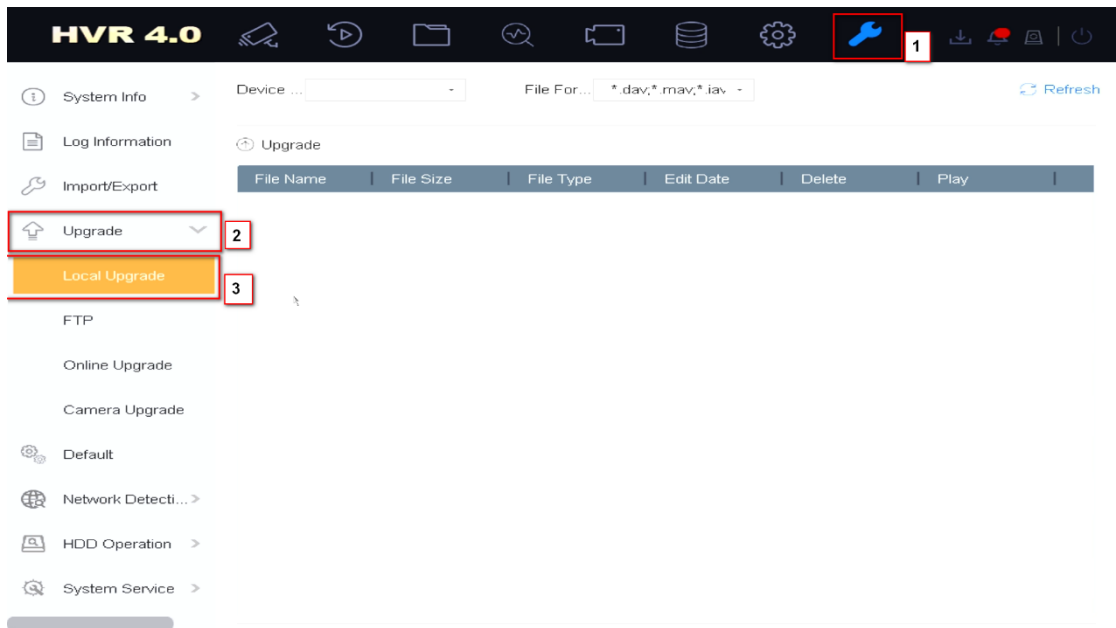
1. NVR にモニターを接続してください。
2. ファームウェアが入った USB フラッシュドライブを NVR の USB ポートに差し込みます。

手順:

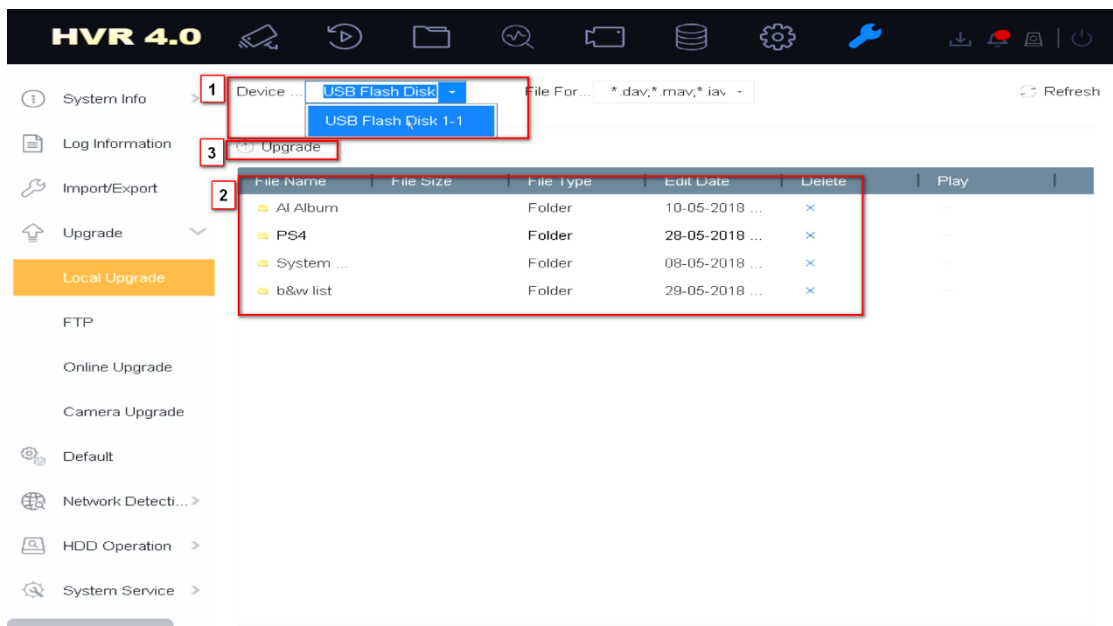
1. ユーザー名とパスワードを入力してログインしてください



2. メニュー「Maintenance -> Upgrade -> Local Upgrade」に入ってください



3. 該当 USB フラッシュを選択し、USB に保フラッシュに保存されている新しいファームウェア・ファイルを見つけ、「アップグレード」をクリックして続行します。



4. アップグレードが完了したら、NVR が自動的に再起動されます。

注意:

アップグレード中には電源を切らないでください。

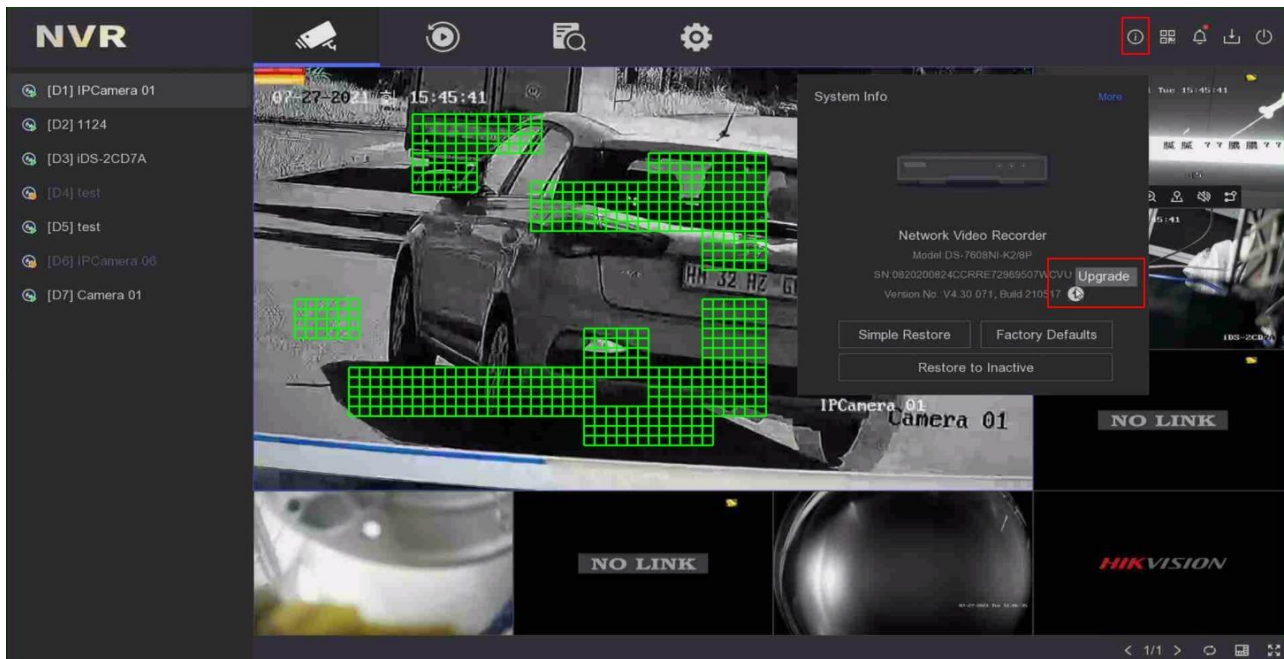
4.4 ローカルメニューから USB でのアップグレード(NVR EUI の場合)

事前準備

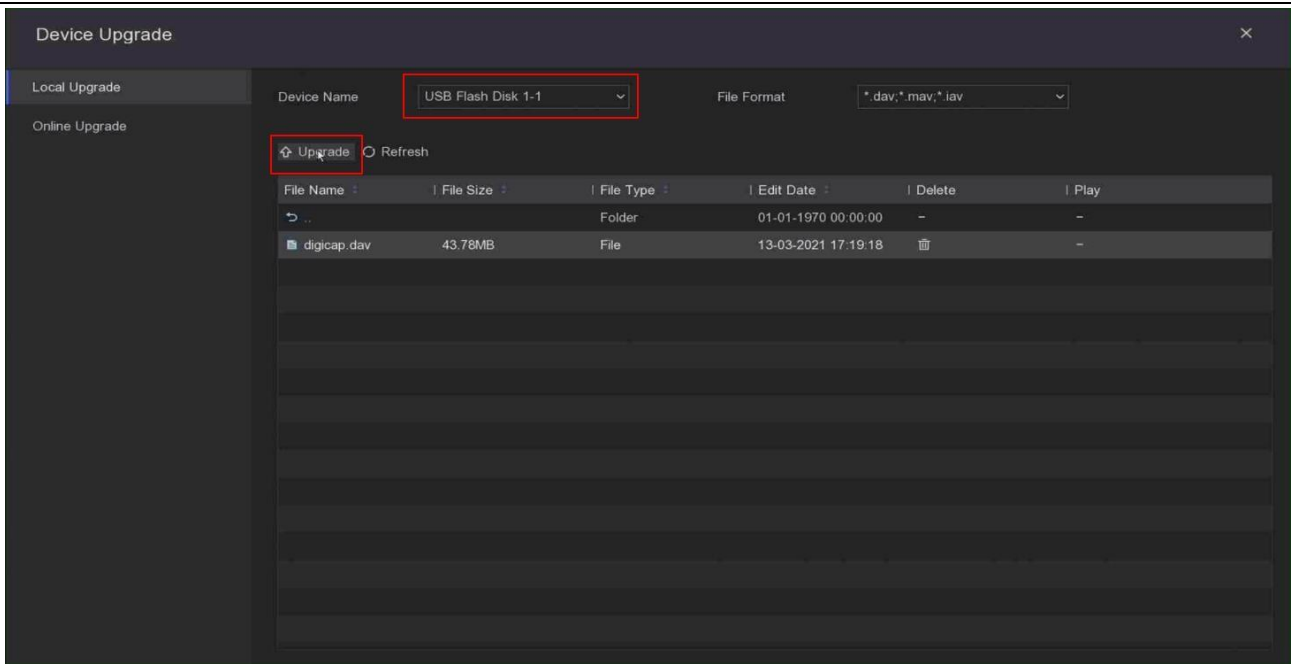
1. NVR にモニターを接続してください。
2. ファームウェアが入った USB フラッシュドライブを NVR の USB ポートに差し込みます。

手順:

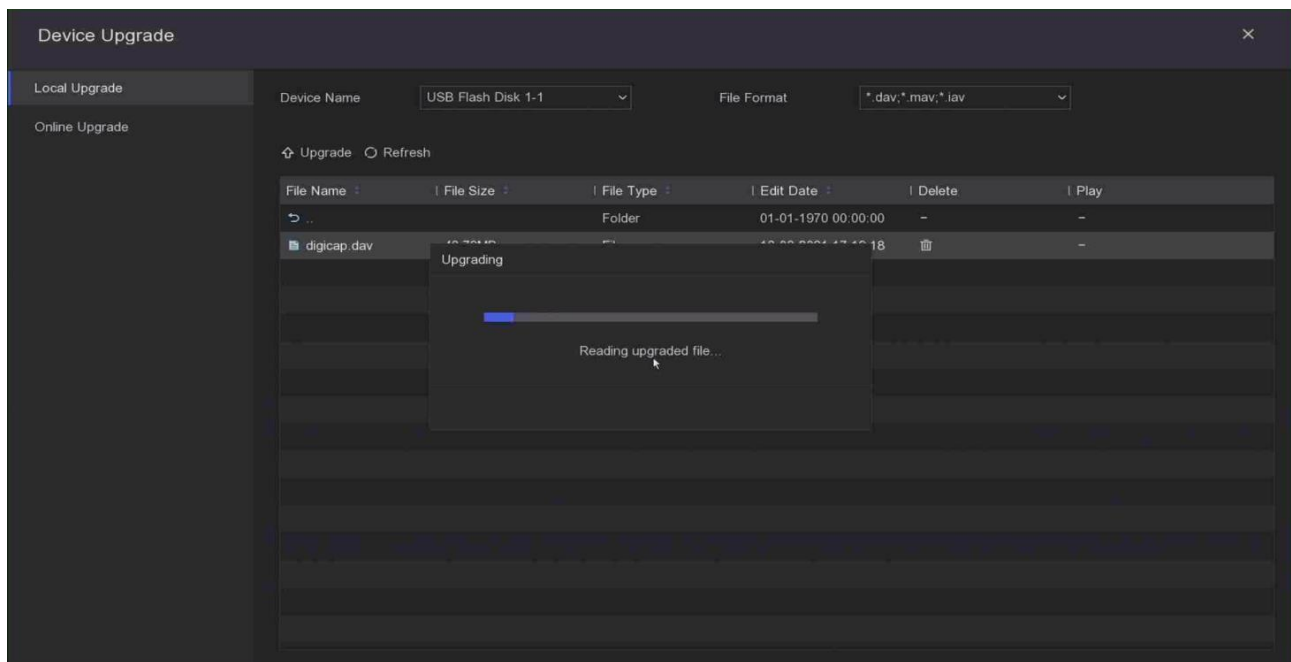
1. 右上の「Maintenance」をクリックし、出た画面に「Upgrade」をクリックしてください。



2. 「Local Upgrade」をクリックし、該当 USB フラッシュを選択し、USB に保フラッシュに保存されている新しいファームウェア・ファイルを見つけ、「アップグレード」をクリックして続行します。



3. アップグレードが完了したら、NVR が自動的に再起動されます。



4.5 「Batch Configuration」ツールでのアップグレード


事前準備

1. 下記のリンクから「Batch Configuration」ツールを PC にダウンロードしてください。
<https://www.hikvision.com/en/support/tools/hitools/TS20200826032/>
2. LAN ケーブルで PC とデバイスを同じネットワークと接続してください。

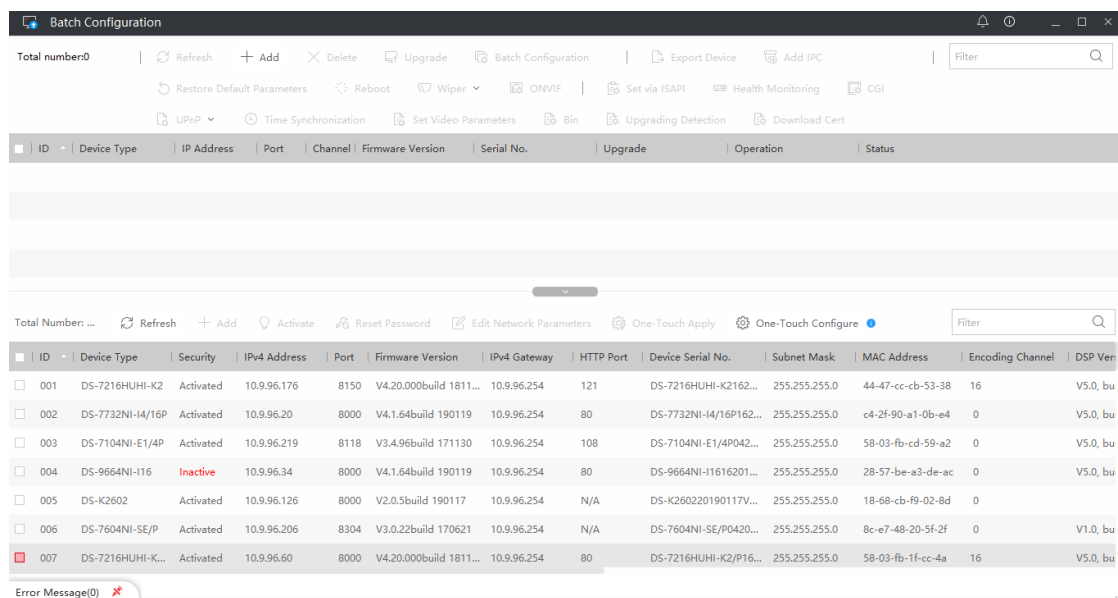
注意: アップグレード対象のデバイスは、同じファームウェアを使用する必要があります。

手順:

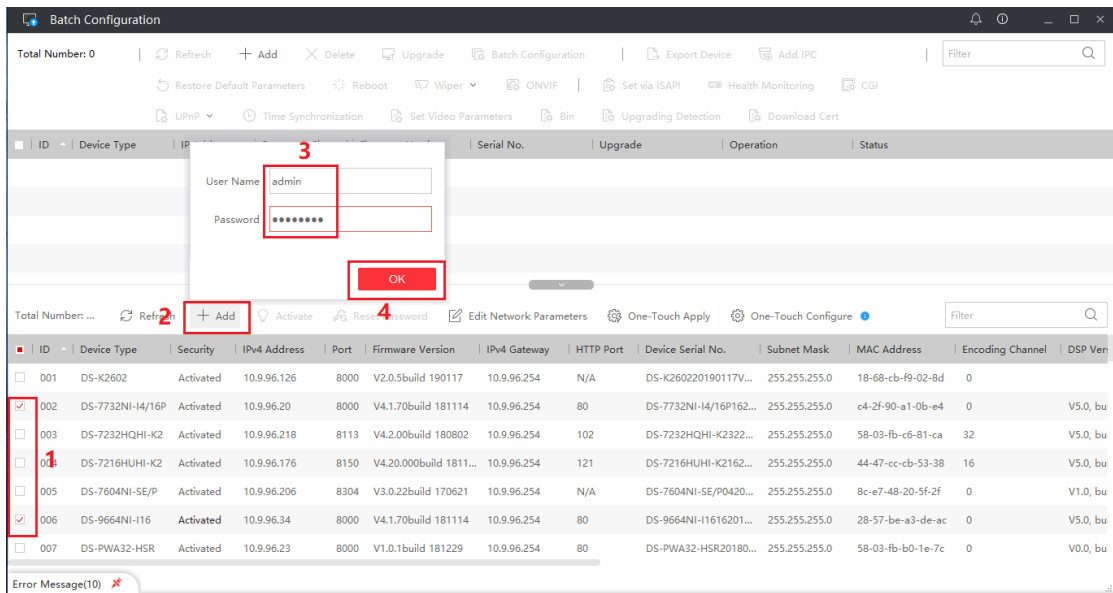
1. 「Batch Configuration」ツールをインストールしてください。

Name	Date modified	Type	Size
 Batch Configuration	2019/1/10 16:27	Application	

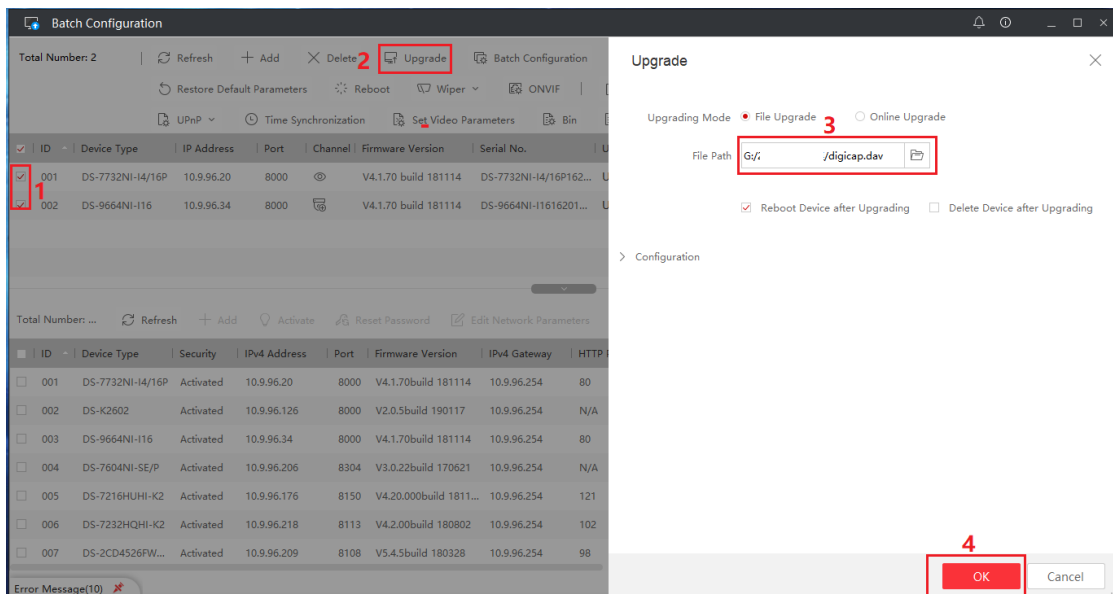
ソフトウェアの画面は下記のイメージをご参照ください。



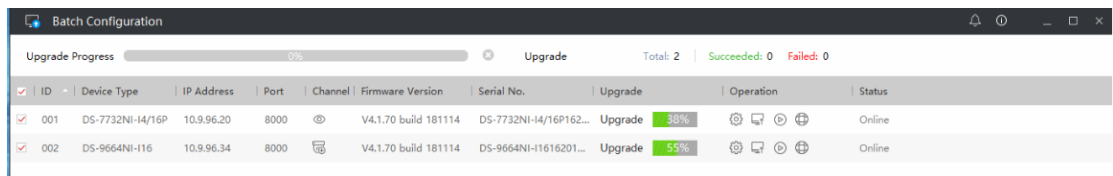
2. 「Add」をクリックして、アップグレードしたいすべてのデバイスを、アップグレードデバイスリストに追加します。



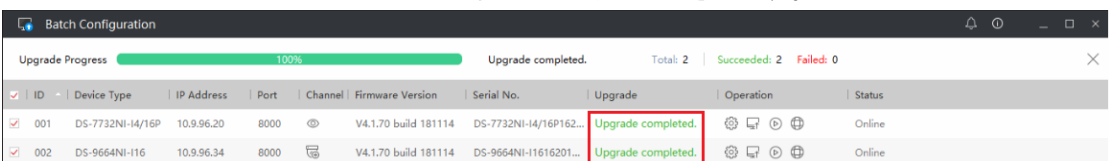
3. すべてのデバイスを選択してアップグレード



4. 自動的にアップグレードされます。



5. デバイスは正常にアップグレードされます。



5. 付録

デバイスの型番の確認方法

デバイスの型番は、パッケージのラベルやデバイスのラベルに記載されています。

下記の写真を例にとると、写真の型番は

DS-2CD2347G2-LSU/SL (C)



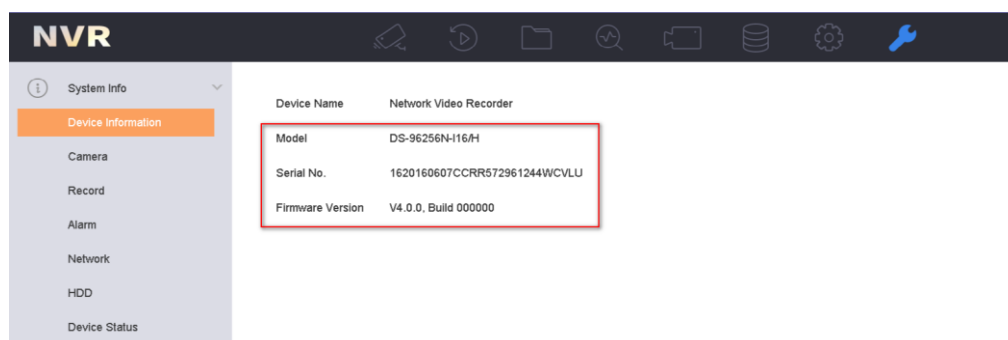
デバイスのファームウェアバージョンの確認方法

デバイスのシリアル番号は、以下の方法で確認できます。

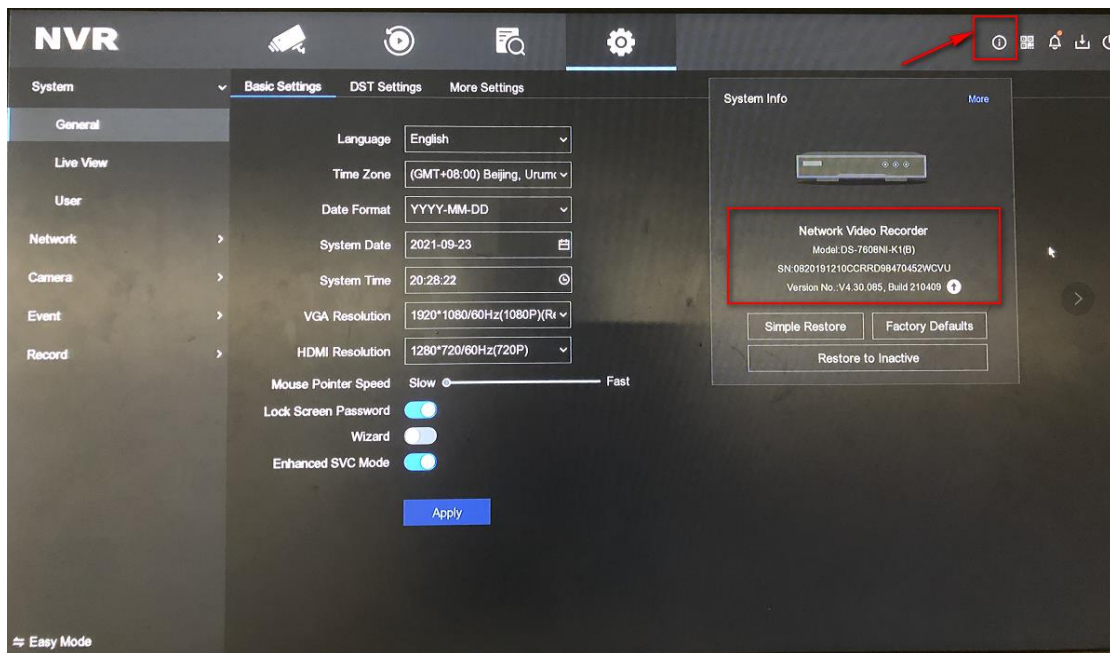
方法 1: デバイスのローカルメニューで型番とファームウェアのバージョンを確認します。

NVR ローカルメニュー:

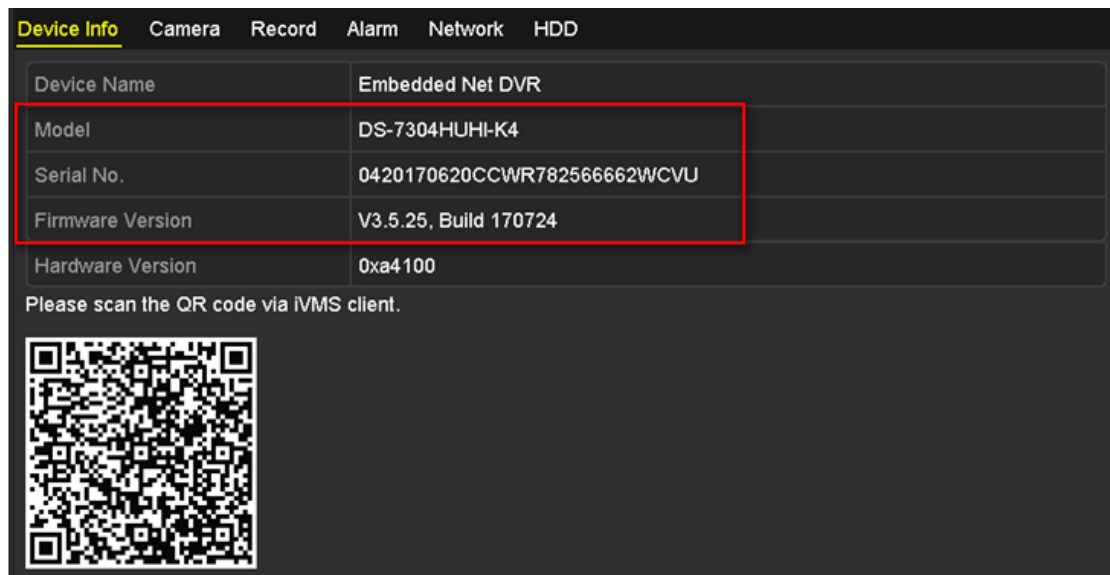
GUI 4.0: メニュー=「Maintenance- System Info- Device Information」から型番とファームウェアのバージョンを確認してください。



E-UI: 右上の「Maintenance」をクリックして型番とファームウェアのバージョンを確認してください。



GUI 3.0: メニュー「Maintenance- System Info- Device Info」から型番とファームウェアのバージョンを確認してください。



方法 2: ウェブ画面から(NVR/IPC/PTZ)確認します

ウェブブラウザでデバイスにログインし、「Configuration」-「System」-「System Settings」を選択し、デバイスの型番とファームウェアのバージョンを確認してください。

HIKVISION® Live View Playback Picture **Configuration**

Local System

System Settings

Maintenance Security User Management Network Video/Audio Image Event Storage

Basic Information Time Settings DST RS-232 metadata Settings About

Device Name IP CAMERA

Device No. 88

Model DS-2CD2043G0-I

Serial No. DS-2CD2043G0-I20180630AAWRC31467690

Firmware Version V5.6.5 build 200316

Encoding Version V7.3 build 190910

Web Version V4.0.1 build 200316

Plugin Version V3.0.7.16

Number of Channels 1

Number of HDDs 0

Number of Alarm Input 0

Number of Alarm Output 0

Firmware Version Property B-R-G1-0

方法 3: SADP ツールから確認します

1. 下記のリンクから最新の SADP ツールを PC にダウンロードしてください。
<https://www.hikvision.com/en/support/tools/hitools/TS20200826033/>
2. SADP ツールを起動して、PC と同じネットワークに接続しているデバイスが自動的に表示されます。リストから該当デバイス型番とファームウェアのバージョンを確認してください。

Total number of online devices: **65** Unbind Export Refresh

ID	Device Type	Status	IPv4 Address	Port	Enhanced SDK Service Port	Software Version	IPv4 C
027	DS-7216HQHI-K2/P	Active	10.9.96.87	8000	N/A	V3.5.511build 181225	10.9.9
028	NVR-208MH-C/8P	Active	10.9.96.90	8000	N/A	V4.30.085build 210409	10.9.9
029	iDS-2CD71C5G0-IZS	Active	10.9.96.144	8000	8443	V5.5.122build 200922	10.9.
030	DS-K1T331W	Inactive	192.0.0.64	8000	N/A	V3.2.30build 210609	192.0



See Far, Go Further